

WARTNER®

Trattamento per l'eliminazione delle verruche plantari
Congela la radice delle verruche plantari in un solo trattamento
Permette di trattare fino a 12 verruche

LEGGERE ATTENTAMENTE IL FOGLIO ILLUSTRATIVO PRIMA DI USARE WARTNER®

A. Che cosa sono le verruche

Le verruche sono formazioni innocue della pelle causate dal Papilloma virus umano (HPV). Esistono diversi tipi di verruche, ma le più diffuse sono le verruche comuni e le verruche plantari. Si tratta di formazioni benigne costituite da un nucleo di tessuto interno alimentato da vasi sanguigni e rivestito da vari strati di tessuto epiteliale.

Le verruche comuni si riconoscono per la loro tipica superficie ruvida, spesso crespata di aspetto antiestetico. Normalmente compaiono sulle mani e sui piedi.

Le verruche plantari sono identiche alle verruche comuni, ma compaiono solo sulla pianta del piede e tendono ad interrompere i piccoli solchi cutanei che costituiscono l'impronta del piede. Le verruche plantari sono in genere più morbide, piatte e dolorose a causa della pressione esercitata sul piede durante la deambulazione.



Le verruche colpiscono una percentuale compresa tra il 7 ed il 10% della popolazione generale, con particolare frequenza tra i bambini e gli adolescenti. Le verruche sono estremamente contagiose e possono comparire più frequentemente in presenza di un sistema immunitario indebolito. Le verruche si trasmettono da un soggetto all'altro o, in una stessa persona, da un punto all'altro del corpo mediante contatto diretto con l'area infetta. Oltre il 50% delle verruche scompare nel giro di due anni anche in assenza di un trattamento. Esse sono tuttavia sgradevoli alla vista e, nel caso delle verruche plantari, anche fonte di dolore. Per questo motivo, chi ne soffre decide spesso di curarle invece di aspettare che scompaiano.

Il trattamento delle verruche prevede l'uso di diverse preparazioni acide per uso topico. Le procedure di cui dispongono i medici vanno dalla rimozione chirurgica, alla laser-terapia, fino alla bruciatura e alla crioterapia (congelamento con azoto liquido). Wartner® rappresenta un'alternativa semplice ed efficace al metodo di congelamento utilizzato dai medici.

B. Come funziona Wartner®?

Wartner® cura le verruche plantari con lo stesso metodo di congelamento utilizzato dai medici;

1. Wartner® congela all'istante la radice della verruca. Quando si preme l'applicatore in gommapiuma (spugnetta) sulla verruca, la pelle può diventare bianca e il paziente avvertirà una sensazione di leggero dolore e pizzicore. Una volta rimosso l'applicatore in gommapiuma (spugnetta), la cute riassume il colore originario. Anche la sensazione di dolore e pizzicore si attenua rapidamente e dovrebbe scomparire nel giro di massimo 24 ore.
2. Una volta che la zona interessata si è scongelata e che la pelle ha ripreso il colore originario, potrebbe comparire un arrossamento intorno all'area di applicazione. E' possibile che si formi una vescicola sotto la verruca plantare non visibile ad occhio nudo.
3. Dopo circa 10-14 giorni, la verruca trattata dovrebbe gradualmente scomparire o distaccarsi. Nel frattempo, si sarà formato un nuovo strato di pelle sana sotto la vescicola.



C. Effetti collaterali:

- Come avviene con tutti i metodi di congelamento, è possibile che la pelle diventi temporaneamente bianca.
- E' importante utilizzare il prodotto seguendo correttamente le istruzioni, in quanto un eccesso di esposizione potrebbe danneggiare gli strati superiori della cute.
- Se si espone al prodotto il tessuto sano delle dita di mani o piedi (un'eventualità che si verifica solo se l'applicatore viene utilizzato per un tempo superiore a quello indicato), potrebbe verificarsi una necrosi dei tessuti locali.
- E' quindi importante tenere l'applicatore in gommapiuma (spugnetta) sulla verruca per un massimo di 40 secondi e un minimo di 10 secondi. Per verificare i tempi corretti di trattamento, vedere la figura sul retro del foglietto.

D. Avvertenza: in quali casi non si deve usare Wartner®? Se non si ha l'assoluta certezza che si tratti effettivamente di una verruca, consultare il medico prima di utilizzare Wartner®.

L'applicazione di questo prodotto deve essere effettuata esclusivamente da un adulto. Non usare in bambini di età inferiore ai 4 anni.

Non usare in gravidanza o allattamento. Non usare se si soffre di diabete, in quanto è possibile che l'area trattata non guarisca altrettanto rapidamente o completamente quanto nei soggetti sani. I soggetti con problemi circolatori devono consultare il proprio medico prima di utilizzare Wartner®.

Non usare su aree in cui la pelle è sottile o sensibile. Non usare su cute irritata o nelle zone che presentano infezione, arrossamento o altri segni d'infiammazione, come prurito o gonfiore. Non usare su nei congeniti, nei scuri, cute pigmentata, aree cutanee con follicoli piliferi o in presenza di altre condizioni anomale della cute che possano somigliare a verruche plantari.

E. Attenzione:

- Qualora non si abbia la certezza che la condizione di cui si soffre sia effettivamente una verruca plantare, consultare il medico.
- Solo per uso esterno; non ingerire né inalare, da usare solo in aree adeguatamente ventilate.
- Lavare le mani (ad eccezione dell'area trattata) immediatamente dopo l'uso.
- Utilizzare Wartner® solo servendosi degli speciali applicatori in gommapiuma (spugnetta) forniti nella confezione.
- Usare un applicatore in gommapiuma (spugnetta) per ciascuna verruca e per un'unica applicazione.
- In caso di verruche presenti sulla parte superiore del piede, muovere leggermente le dita durante il trattamento.
- In presenza di numerose verruche vicine l'una all'altra, soprattutto sul piede o sulle dita del piede, trattare solo una verruca alla volta. Le restanti verruche dovranno poi essere trattate a distanza di due settimane l'una dall'altra.
- Le verruche più grandi e meno recenti sono difficili da eliminare e spesso richiedono più di un trattamento con Wartner®.
- Se è necessaria più di un'applicazione, ripetere il trattamento dopo due settimane. Non trattare la stessa verruca più di tre volte. Se dopo tre trattamenti non si riscontra alcun miglioramento, consultare il medico.
- La data di scadenza ed il numero di lotto sono indicati sulla confezione e sul fondo della bomboletta nebulizzatrice.
- Wartner® contiene sostanze altamente infiammabili. Usare il prodotto in un luogo ben ventilato e ad almeno un metro di distanza da fuoco, fiamme, calore, raggi solari diretti, fonti elettrostatiche ed elettriche comprese le luci. Non fumare né accendere sigarette nelle vicinanze del prodotto. Durante l'uso, non esporre a temperature superiori ai 50°C (es. luce elettrica). E' preferibile che la bomboletta sia tenuta in posizione verticale, senza oggetti attorno e lontana dal corpo. Non perforare né bruciare il contenitore neppure dopo l'uso.
- Conservare in un luogo sicuro. Tenere lontano dalla portata dei bambini.

F. Il kit Wartner® contiene:

- Una bomboletta nebulizzatrice contenente una miscela di dimetil etere e propano, sostanze innocue per l'ambiente.
- 1 supporto riutilizzabile di plastica sul quale vanno inseriti gli applicatori in gommapiuma (spugnette).
- 12 applicatori monouso in gommapiuma (spugnette) per un massimo di 12 trattamenti.
- 1 limetta riutilizzabile
- 12 cerotti di protezione
- Il presente foglio illustrativo contenente informazioni dettagliate sulle verruche, sul prodotto Wartner®, sul suo funzionamento e su come utilizzarlo per una rimozione efficace delle verruche plantari.

G. Istruzioni d'uso:

Leggere attentamente il foglio illustrativo prima di utilizzare Wartner®.

Le verruche plantari, anche quelle meno recenti e più grandi, possono richiedere 2 o 3 trattamenti. Se la verruca, o anche solo un suo frammento, sono ancora presenti a 14 giorni di distanza dal trattamento, è possibile ripetere l'applicazione in tutta sicurezza. Utilizzare un applicatore in gommapiuma (spugnetta) per un solo trattamento e gettarlo dopo l'uso.

Se dopo tre trattamenti con Wartner® non si riscontra alcun miglioramento, consultare il medico.

H. Dopo il trattamento:

- Mantenere pulita la zona trattata.
- E' permesso nuotare o fare la doccia.
- Non grattare né graffiare la verruca trattata.
- Se necessario, proteggere le vescicole applicando un normale cerotto; non forare le vescicole.
- Consultare il medico qualora la sensazione di leggero dolore e di pizzicore persista o nel caso in cui si verificano altre complicazioni.

Produttore: Omega Teknika - Farnham Drive, Finglas, Dublin 11, Irlanda

www.wartner.com

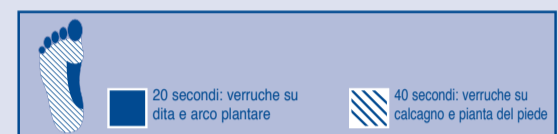
CE 0336 bomboletta nebulizzatrice
CE cerotti di protezione
CE limetta

2006-08
59-35475-1040

CE 0336

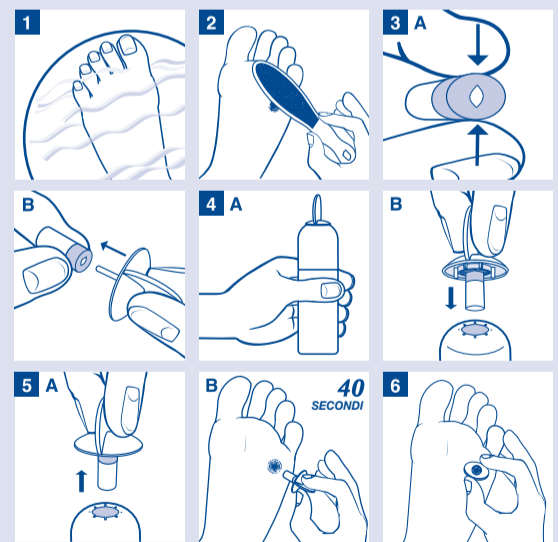
CONSULTARE LA TABELLA SEGUENTE PER DETERMINARE I TEMPI CORRETTI DI APPLICAZIONE

	Diametro verruca	Tempo di applicazione
verruche su dita e arco plantare:	inferiore a 2.5 mm	10 secondi
verruche su dita e arco plantare:	da 2.5 mm a 5.0 mm	15 secondi
verruche su dita e arco plantare:	superiore a 5.0 mm	20 secondi
verruche plantari (callose) e verruche plantari su calcagno e pianta del piede:	tutte le dimensioni	40 secondi



LE 6 FASI DI APPLICAZIONE PER LE VERRUCHE PLANTARI

- FASE 1** Immergere il piede con le verruche in acqua calda per 5 minuti. Asciugare con cura.
- FASE 2** Limare tutta la zona della verruca con la limetta prima di applicare Wartner®.
- FASE 3** Tenere tra il pollice e l'indice l'estremità azzurra dell'applicatore in gommapiuma (spugnetta) e premere fino alla comparsa di un piccolo foro. Inserire il foro dell'applicatore in gommapiuma (spugnetta) sull'asta del supporto fino alla completa scomparsa dell'asta.
- FASE 4** Tenere la bomboletta nebulizzatrice in posizione verticale e lontano dal corpo o da fonti elettriche. Inserire il supporto con l'applicatore in gommapiuma (spugnetta) sull'apertura posta in cima alla bomboletta nebulizzatrice in modo tale che l'applicatore non sia più visibile. Tenendo la bomboletta nebulizzatrice nella parte inferiore con una mano, premere con decisione il supporto dell'applicatore con l'altra mano per 3 secondi (contare da 21 a 23). Durante la pressione, si sentirà un sibilo. Togliere dalla valvola il supporto con l'applicatore in gommapiuma (spugnetta). A questo punto l'applicatore è saturo di liquido freddo e si formerà una condensa. Questa condensa è innocua.
- FASE 5** Subito dopo aver tolto il supporto dell'applicatore dalla valvola, poggiare il supporto con l'applicatore in gommapiuma (spugnetta) sulla verruca ed esercitare una leggera pressione. Verificare che l'area da trattare sia sempre a contatto con l'applicatore. L'applicatore in gommapiuma (spugnetta) dovrà restare poggiato sull'area da trattare per il tempo specificato nella precedente tabella. A causa del congelamento, si verificherà una sensazione di dolore leggero e di pizzicore. Attendere due minuti dopo aver trattato la verruca, quindi utilizzare un fazzoletto di carta per rimuovere l'applicatore in gommapiuma (spugnetta) dal supporto. Gettare l'applicatore in gommapiuma dopo ogni utilizzo. Non riutilizzare l'applicatore in gommapiuma né toccare la punta dello stesso con le mani nude per evitare di re-infettare la cute con il virus della verruca.
- FASE 6** Una volta completato il trattamento, utilizzare gli appositi cerotti per proteggere la zona della verruca, dove la cute è più delicata. Togliere con cura il cerotto dalla base. Applicare il lato adesivo del cerotto sulla pelle, facendo in modo che il foro si trovi in corrispondenza del punto delicato in cui si trova la verruca.



Itemnummer: 59-35475_1040
Formaat/norm: 230x280
Tekeningnummer: -
Referentienummer: -
Kartonkwaliteit: -
Drukproefversie: 03
Printdatum: 19-09-2006 ADL

vanEerd

Van Eerd bv
Postbus 5020
5004 EA Tilburg
Wolterbeekstraat 30
5048 AX Tilburg
T (013) 468 49 51
F (013) 463 84 23
I www.vaneerd.nl

1^e proef: 16-03-2006 PDF
2^e proef: 08-09-2006 C A
3^e proef: 19-09-2006 C A
4^e proef: datum C A
5^e proef: datum C A
6^e proef: datum C A
7^e proef: datum C A
8^e proef: datum C A
9^e proef: datum C A

pms 662